



ПРАВИЛА

**приема обучающихся на дополнительные
предпрофессиональные программы в области искусств
в МБУДО «Детская школа искусств № 1»
города Челябинска**

1. Общие положения

1.1. Прием обучающихся в МБУДО «Детская школа искусств №1» города Челябинска (далее – «Школа») на дополнительные предпрофессиональные программы в области искусств (далее ДПП) реализуется в соответствии со следующими документами: Законом РФ «Об образовании в Российской Федерации», на основании федеральных государственных требований (далее ФГТ), на основании приказа Министерства культуры РФ от 14.08.2013г. № 1145 «Об утверждении порядка приема на обучение по дополнительным предпрофессиональным программам в области искусств» и Устава Школы.

1.2. Школа объявляет прием детей для обучения по дополнительным предпрофессиональным программам в области искусств только при наличии лицензии на осуществление образовательной деятельности по этим образовательным программам.

1.3. В первый класс проводится прием детей в возрасте от шести лет шести месяцев до девяти лет или от десяти до двенадцати лет (в зависимости от срока реализации ДПП в области искусств, установленного ФГТ).

1.4. Прием осуществляется на основании результатов отбора детей, проводимого с целью выявления их творческих способностей и (или) физических данных, необходимых для освоения соответствующих образовательных программ в области искусств.

1.5. До проведения отбора детей Школа вправе проводить предварительные прослушивания, консультации в порядке, установленном самостоятельно.

1.6. С целью организации приема и проведения отбора детей в образовательном учреждении создаются приемная комиссия, комиссия по отбору детей, апелляционная комиссия. Составы данных комиссий утверждаются директором Школы.

1.7. При приеме детей директор Школы обеспечивает соблюдение прав граждан в области образования, установленных законодательством Российской Федерации, гласность и открытость работы приемной комиссии, объективность оценки способностей и склонностей поступающих, доступность руководства приемной комиссией на всех этапах проведения приема детей.

1.8. Не позднее чем за 14 календарных дней до начала приемных прослушиваний (не позднее 15 апреля текущего года) Школа на своем информационном стенде и официальном сайте размещает следующую информацию и документы с целью ознакомления с ними родителей (законных представителей) поступающих:

- правила приема в Школу;
- перечень образовательных программ, по которым Школа объявляет прием в соответствии с лицензией на осуществление образовательной деятельности;
- условия работы приемной комиссии, комиссии по отбору детей и апелляционной комиссии;
- количество мест для приема детей в первый класс по каждой образовательной программе в области искусств, а также – при наличии – количество вакантных мест для приема детей в другие классы (за исключением выпускного);
- сроки приема документов для обучения по образовательным программам в области искусств в соответствующем году;
- сроки проведения отбора детей в соответствующем году;

- формы отбора детей и их содержание по каждой реализуемой образовательной программе в области искусств;
- требования, предъявляемые к уровню творческих способностей и, в случае необходимости, физическим данным поступающих (по каждой из форм отбора);
- систему оценок, применяемую при проведении отбора в образовательном учреждении;
- условия и особенности проведения отбора для детей с ограниченными возможностями здоровья;
- правила подачи и рассмотрения апелляций по результатам отбора детей;
- сроки зачисления детей в Школу;

Количество детей, принимаемых в Школу для обучения по **дополнительным предпрофессиональным** программам в области искусств, определяется в соответствии с **муниципальным** заданием на оказание **муниципальных** услуг, устанавливаемым ежегодно учредителем.

1.9. Приемная комиссия Школы обеспечивает функционирование телефонных линий, а также, при имеющейся возможности, раздела сайта образовательного учреждения для ответов на обращения, связанные с приемом детей.

2. Порядок формирования и работы комиссии по индивидуальному отбору поступающих

2.1. Организация приема и зачисления детей осуществляется приемной комиссией Школы (далее – приемная комиссия). **Председателем** приемной комиссии может являться директор, заместитель директора или преподаватель ДШИ № 1, имеющий высшее профессиональное образование. Комиссия по отбору детей формируется ежегодно.

2.2. Комиссия формируется приказом директора из числа преподавателей, участвующих в реализации образовательных программ в области искусств. Состав комиссии – не менее пяти человек, в том числе председатель комиссии, заместитель председателя. Секретарь комиссии может не входить в ее состав.

2.3. **Председателем** комиссии является заместитель директора по учебной работе.

2.4. Председатель комиссии организует деятельность комиссии, обеспечивает единство требований, предъявляемых к поступающим.

2.5. Секретарь комиссии назначается директором из числа преподавателей, он ведет протоколы заседаний комиссии, представляет в апелляционную комиссию необходимые материалы.

2.6. Работу приемной комиссии и делопроизводство, а также личный прием родителей (законных представителей) поступающих организует ответственный секретарь, который назначается директором Школы.

3. Сроки и процедура проведения отбора детей

3.1. Школа самостоятельно устанавливает сроки проведения отбора детей в соответствующем году, в период с 25 мая по 10 июня текущего года.

- 3.2. Отбор детей проводится в форме прослушиваний, устных ответов и других, с учетом ФГТ по заявлению родителей.
- 3.3. Установленное содержание, формы отбора и система оценок должны гарантировать зачисление в Школу детей, обладающих творческими способностями в области искусств и, при необходимости, физическими данными, необходимыми для освоения соответствующих образовательных программ в области искусств.
- 3.4. При проведении отбора детей присутствие посторонних лиц не рекомендуется.
- 3.5. Решение о результатах отбора принимается комиссией на закрытом заседании простым большинством голосов членов комиссии, участвующих в заседании, при обязательном присутствии председателя комиссии или его заместителя. При равном числе голосов председатель комиссии по отбору детей обладает правом решающего голоса.
- 3.6. На каждом заседании комиссии ведется протокол, в котором отражается мнение всех членов комиссии о выявленных у поступающих творческих способностях и, при необходимости, физических данных. Протоколы заседаний комиссии хранятся в архиве Школы до окончания обучения всех лиц, поступивших на основании отбора в соответствующем году. Копии протоколов или выписки из протоколов хранятся в личном деле обучающегося, поступившего в Школу на основании результатов отбора, в течение всего срока хранения личного дела.
- 3.7. Результаты отбора объявляются не позднее трех рабочих дней после проведения отбора. Объявление указанных результатов осуществляется путем размещения пофамильного списка-рейтинга с указанием системы оценок, применяемой в Школе, и оценок, полученных каждым поступающим. Данные результаты размещаются на информационном стенде и на официальном сайте.
- 3.8. Комиссия по отбору детей передает сведения об указанных результатах в приемную комиссию Школы не позднее следующего рабочего дня после принятия решения о результатах отбора.
- 3.9. Поступающие, не участвовавшие в отборе в установленные сроки по уважительной причине (вследствие болезни или по иным обстоятельствам, подтвержденным документально), допускаются к отбору совместно с другой группой поступающих, или в сроки, устанавливаемые для них индивидуально в пределах общего срока проведения отбора детей.

4. Подача и рассмотрение апелляции. Повторное проведение отбора детей

- 4.1. Родители (законные представители) поступающих вправе подать письменное заявление об апелляции по процедуре проведения отбора (далее – апелляция) в апелляционную комиссию не позднее следующего рабочего дня после объявления результатов отбора детей.
- 4.2. Состав апелляционной комиссии утверждается приказом директора Школы одновременно с утверждением состава комиссии по отбору детей. Апелляционная комиссия формируется в количестве не менее трех человек из числа преподавателей, не входящих в состав комиссий по отбору детей.
- 4.3. Апелляция рассматривается не позднее одного рабочего дня со дня ее подачи на заседании апелляционной комиссии, на которое приглашаются родители (законные представители) поступающих, не согласные с решением комиссии по отбору детей.

4.4. Для рассмотрения апелляции секретарь комиссии по отбору детей направляет в апелляционную комиссию протоколы заседания комиссии по отбору детей, творческие работы детей (при их наличии).

4.5. Апелляционная комиссия принимает решение о целесообразности или нецелесообразности повторного проведения отбора в отношении поступающего, родители (законные представители) которого подали апелляцию. Данное решение утверждается большинством голосов членов комиссии, участвующих в заседании, при обязательном присутствии председателя комиссии. При равном числе голосов председатель комиссии обладает правом решающего голоса.

4.6. Решение апелляционной комиссии подписывается председателем данной комиссии и доводится до сведения подавших апелляцию родителей (законных представителей) под роспись в течение одного дня с момента принятия решения.

4.7. На каждом заседании апелляционной комиссии ведется протокол.

4.8. Повторное проведение отбора детей проводится в течение трех рабочих дней со дня принятия решения о целесообразности такого отбора в присутствии одного из членов апелляционной комиссии. Подача апелляции по процедуре проведения повторного отбора детей не допускается.

5. Порядок приема поступивших

5.1. Зачисление проводится после завершения отбора, но не позднее 16 июня текущего года.

5.2. Основанием для зачисления являются результаты отбора детей.

5.3. Прием осуществляется по заявлению родителей (законных представителей) поступающих.

5.4. В заявлении о приеме указываются следующие сведения:

- наименование образовательной программы в области искусств, на которую планируется поступление ребенка;
- фамилия, имя и отчество ребенка, дата и место его рождения;
- фамилия, имя и отчество его родителей (законных представителей);
- сведения о гражданстве ребенка и его родителей (законных представителей);
- адрес фактического проживания ребенка;
- номера телефонов родителей (законных представителей) ребенка.

В заявлении фиксируется факт ознакомления (в том числе через информационные системы общего пользования) с копиями устава образовательного учреждения, лицензии на осуществление образовательной деятельности, с правилами подачи апелляции при приеме по результатам проведения отбора детей.

5.5. При подаче заявления представляются следующие документы:

- копия свидетельства о рождении ребенка;
- медицинская справка, подтверждающая возможность ребенка осваивать образовательную программу в области искусства.

5.6. На каждого поступающего заводится личное дело, в котором хранятся все сданные документы и материалы результатов отбора. Личные дела поступающих, по усмотрению Школы, могут храниться в Школе в течение шести месяцев с момента начала приема документов.

- 5.7. В контингент Школы дети принимаются без учета места жительства.
- 5.8. В течение учебного года возможен прием учащихся переводом из других школ искусств, при наличии документов подтверждающих уровень подготовки и при наличии мест по соответствующей образовательной программе.
- 5.9. В течение учебного года возможен перевод учащихся с платных услуг на обучение на бюджетной основе, при наличии документов, подтверждающих уровень подготовки и с учетом муниципального задания на текущий финансовый год.

6. Дополнительный прием

- 6.1. При наличии мест, оставшихся вакантными после зачисления по результатам отбора детей, учредитель может предоставить Школе право проводить дополнительный прием детей на образовательные программы в области искусств. Зачисление на вакантные места проводится по результатам дополнительного отбора и должно заканчиваться до начала учебного года – не позднее 31 августа.
- 6.2. Организация дополнительного приема и зачисления осуществляется в соответствии с ежегодными правилами приема, при этом сроки дополнительного приема детей публикуются на официальном сайте и на информационном стенде Школы.
- 6.3. Дополнительный отбор детей осуществляется не позднее 29 августа, в том же порядке, что и отбор, проводившийся в первоначальные сроки.

Виды творческих заданий для проведения прослушивания с целью отбора детей для обучения по дополнительным предпрофессиональным общеобразовательным программам в области искусств

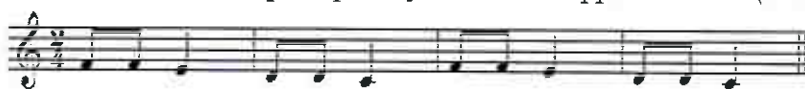
Пение заранее подготовленной несложной детской песни.

Примерный репертуарный список

- Русская народная песня «Во поле береза стояла»;
- Латышская народная песня «Солнышко вставало»;
- Французская народная песня «Слышишь песню у ворот»;
- Русская народная песня «Как у наших у ворот»;
- Русская народная песня «Со вьюном я хожу»;
- Г. Гладков «Чунга-чанга»;
- Е. Крылатов «Колыбельная медведицы»;
- В. Шаинский «Антошка», «Пусть бегут», «Когда мои друзья со мной»;
- М. Красев «Маленькой елочке»;
- А. Островский «Спят усталые игрушки»;
- Р. Рустамова «Солнышко лучистое»;
- М. Матшина «Едет-едет паровоз»;
- З. Левина «Неваляшки»;
- А. Филиппенко «По малину в сад пойдем»;

Повторить (спеть на нейтральный слог либо с предложенной подтекстовкой) музыкальный фрагмент (попевку), протяженностью 1-2 такта, предварительно исполненный преподавателем.

Примеры музыкальных фрагментов (попевок)

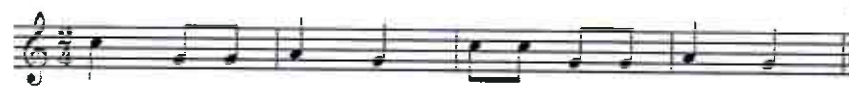


№1

Ва-си-лек, ва-си-лек, мой лю-би-мый-це-ток



Про-зве-нул зво-нок, на-чал-ся у-рок



III. Повторить (прохлопать) вслед за преподавателем ритмический рисунок, протяженностью 2-4 такта. Номера 1-8 – примеры для детей 6-7 лет, № 9-16 примеры для детей 8-12 лет.



♪ ♪♪ | ♪. ♪ ♪. ♪ | ♪♪♪♪ ♪

♪♪♪ | ♪♪ ♪ ♪. ♪ | ♪♪♪ ♪

♪³ | ♪♪♪ ♪ ♪♪ | ♪♪ ♪

♪♪♪³ | ♪♪ ♪ ♪♪ | ♪³ ♪

Система и критерии оценок, применяемых при отборе детей для обучения по дополнительным предпрофессиональным общеобразовательным программам в области искусств

Отбор детей и выявление у них музыкальных способностей происходит в ходе прослушивания по музыкальному инструменту, контрольного урока по сольфеджио (для обучавшихся в 1⁰ классе), вступительного прослушивания (для вновь прибывших). Выполнение творческих заданий оценивается по десятибалльной системе. Баллы выставляются по трем позициям: слух, ритм, память.

При исполнении подготовленного произведения на музыкальном инструменте ребенку выставляется дополнительный балл (до 10) (для окончивших обучение в 1⁰ классе исполнение 1-2 произведений на инструменте является обязательным). Полученный балл суммируется с результатами других позиций и заносится в итоговую таблицу.

Критерии оценок по позициям:

«слух (в т.ч. музыкальность, эмоциональная отзывчивость, артистизм), ритм, память»

Балл	Слух	Ритм	Память
10	<ul style="list-style-type: none"> - безупречное воспроизведение мелодической линии и текста при пении песни, подготовленной самостоятельно; - безупречно чистое интонирование музыкальных фрагментов (попевок), предложенных преподавателем – с 1 проигрывания. - артистизм, ярко выраженная эмоциональная отзывчивость на музыку; -высокий уровень развития звуковысотного слуха; - четкая дикция; 	<ul style="list-style-type: none"> - безупречное воспроизведение ритмического рисунка в песне, подготовленной самостоятельно; - безупречно точное повторение ритмического рисунка, предложенного преподавателем – с 1 хлопывания; - отличное чувство темпа; - хорошая координация движений, двигательная свобода; - отлично сформированное ощущение метроритмической пульсации. 	<ul style="list-style-type: none"> - безупречное воспроизведение мелодической линии, текста и ритмического рисунка при пении песни, подготовленной самостоятельно; - безупречно точное запоминание и воспроизведение музыкальных фрагментов (попевок), ритмических рисунков, предложенных преподавателем – с 1 воспроизведения.
9	<ul style="list-style-type: none"> - уверенное воспроизведение мелодической линии и текста при пении песни, подготовленной самостоятельно, возможно с небольшими погрешностями; 	<ul style="list-style-type: none"> - уверенное воспроизведение ритмического рисунка в песне, подготовленной самостоятельно, возможно с небольшими погрешностями; 	<ul style="list-style-type: none"> -уверенное воспроизведение ритмического рисунка, мелодической линии и текста при пении песни, подготовленной

	<ul style="list-style-type: none"> - чистое интонирование музыкальных фрагментов (попевок), предложенных преподавателем – с 1 проигрывания; - эмоциональная отзывчивость на музыку; - четкая дикция. 	<ul style="list-style-type: none"> - точное повторение ритмического рисунка, предложенного преподавателем – с 1 похлопывания; - хорошее чувство темпа; - скоординированные движения; - хорошо сформированное ощущение метроритмической пульсации. 	<p>самостоятельно, возможно с небольшими погрешностями;</p> <ul style="list-style-type: none"> - точное запоминание музыкальных фрагментов (попевок), точное повторение ритмических рисунков, предложенных преподавателем – с 1 воспроизведения.
8	<ul style="list-style-type: none"> - допускаются отдельные неточности при воспроизведении мелодической линии и текста при пении песни, подготовленной самостоятельно, - допускаются отдельные неточности в интонировании музыкальных фрагментов (попевок), предложенных преподавателем, исправленные ребенком, но после второго проигрывания; - эмоциональная отзывчивость на музыку; - четкая дикция. 	<ul style="list-style-type: none"> - допускаются отдельные неточности при воспроизведении ритмического рисунка в песне, подготовленной самостоятельно; - допускаются отдельные неточности в повторении ритмического рисунка, предложенного преподавателем, исправленного ребенком, но после 2 прохлопывания; - хорошее чувство темпа; - скоординированные движения; - хорошо сформированное ощущение метроритмической пульсации. 	<ul style="list-style-type: none"> - допущены отдельные неточности при воспроизведении ритмического рисунка, мелодической линии и текста при пении песни, подготовленной самостоятельно; - при запоминании мелодической линии музыкальных фрагментов (попевок), а также при воспроизведении ритмического рисунка, предложенного преподавателем, допускались отдельные неточности.
7	<ul style="list-style-type: none"> - допускаются 1-2 ошибки при воспроизведении мелодической линии и текста при пении песни, подготовленной самостоятельно; - допускаются 1-2 ошибки при интонировании музыкальных фрагментов (попевок), предложенных преподавателем, исправленных самостоятельно после 1-2 проигрываний; 	<ul style="list-style-type: none"> - допускаются 1-2 ошибки при воспроизведении ритмического рисунка в песне, подготовленной самостоятельно; - допускаются 1-2 ошибки при повторении ритмического рисунка, предложенного преподавателем, исправленных самостоятельно после 1-2 проигрываний; - возникают небольшие отклонения от темпа; 	<ul style="list-style-type: none"> - допущены 1-2 ошибки при воспроизведении ритмического рисунка, мелодической линии и текста при пении песни, подготовленной самостоятельно; - для запоминания ритмического рисунка, мелодической линии при пении попевки, предложенной преподавателем, требуется более 2-х

	<ul style="list-style-type: none"> - эмоциональная отзывчивость на музыку; - четкая дикция. 	<ul style="list-style-type: none"> - скоординированные движения; - возникают небольшие отклонения в ощущении метроритмической пульсации. 	<ul style="list-style-type: none"> проигрывании.
6	<ul style="list-style-type: none"> - допускаются 3-4 ошибки при воспроизведении мелодической линии и текста при пении песни, подготовленной самостоятельно; - допускаются 1-2 ошибки при интонировании музыкальных фрагментов (попевок), предложенных преподавателем, исправленных с помощью преподавателя; - достаточная эмоциональная отзывчивость на музыку; - нечеткая дикция. 	<ul style="list-style-type: none"> - допускаются 3-4 ошибки при воспроизведении ритмического рисунка в песне, подготовленной самостоятельно; - неуверенное воспроизведение ритмического рисунка, предложенного преподавателем; - возникают отклонения от темпа; - небольшие проблемы с координацией движений. 	<ul style="list-style-type: none"> - допущены более 2-х ошибок при воспроизведении ритмического рисунка, мелодической линии и текста при пении песни, подготовленной самостоятельно; - для запоминания ритмического рисунка, мелодической линии при пении попевки, предложенной преподавателем, требуется более 3-х проигрываний.
5	<ul style="list-style-type: none"> - мелодическая линия в песне, подготовленной самостоятельно воспроизведена «примерно», фальшиво; - интонационно «примерное» воспроизведение музыкальных фрагментов, предложенных преподавателем; - слабовыраженная эмоциональная отзывчивость на музыку; - вялая дикция. 	<ul style="list-style-type: none"> - возникают многочисленные ошибки при воспроизведении ритмического рисунка в песне, подготовленной самостоятельно; - возникают многочисленные ошибки при воспроизведении ритмического рисунка, предложенного преподавателем; - темп неустойчивый; - проблемы с координацией движений. 	<ul style="list-style-type: none"> - возникают многочисленные ошибки при воспроизведении ритмического рисунка и интонационная фальшь при воспроизведении мелодической линии в песне подготовленной самостоятельно; - для запоминания ритмического рисунка, мелодической линии попевки, предложенной преподавателем, требуется более 4-х проигрываний.
4	<ul style="list-style-type: none"> - при пении песни, подготовленной самостоятельно, мелодическая линия воспроизведена неверно, с существенными интонационными и ритмическими ошибками; - при воспроизведении 	<ul style="list-style-type: none"> - возникают многочисленные ошибки при воспроизведении ритмического рисунка в песне, подготовленной самостоятельно; - возникают многочисленные ошибки при воспроизведении ритмического рисунка, 	<ul style="list-style-type: none"> - возникают многочисленные ошибки при воспроизведении ритмического рисунка и интонационная фальшь при воспроизведении мелодической линии в песни подготовленной самостоятельно;

	<p>музыкального фрагмента, предложенного преподавателем допускаются существенные интонационные ошибки;</p> <p>- плохая дикция;</p> <p>- слабовыраженная эмоциональная отзывчивость на музыку.</p>	<p>предложенного преподавателем.</p> <p>- явные проблемы с координацией движений.</p>	<p>- для запоминания ритмического рисунка, мелодической линии при пении (попевки), предложенной преподавателем, требуется более 5 проигрываний.</p>
3	<p>- при пении песни, подготовленной самостоятельно, мелодическая линия воспроизведена неверно, с грубыми интонационными и ритмическими ошибками;</p> <p>- грубые ошибки при воспроизведении фрагмента, предложенного преподавателем, «намек на интонацию»;</p> <p>- явные дикционные нарушения;</p> <p>- слабовыраженная эмоциональная отзывчивость на музыку.</p>	<p>- возникают многочисленные ошибки при воспроизведении ритмического рисунка в песне, подготовленной самостоятельно;</p> <p>- возникают многочисленные ошибки при воспроизведении ритмического рисунка, предложенного преподавателем</p> <p>- явные проблемы с координацией движений.</p>	<p>- плохо запоминает ритмический рисунок, мелодическую линию при пении (попевки), предложенную преподавателем, требуются многократные проигрывания.</p>
2	<p>- интонирование отсутствует, песня исполняется декламацией;</p> <p>- не интонирует задания, предложенные преподавателем.</p> <p>- эмоциональная отзывчивость на музыку отсутствует.</p>	<p>- не может выполнить задания, предложенные преподавателем;</p> <p>-полная дезорганизация движений.</p>	<p>- не может запомнить и выполнить задания, предложенные преподавателем.</p>

Ребенок, набравший от 24 до 30 баллов, зачисляется в 1 класс на дополнительные предпрофессиональные общеобразовательные программы 8 летний срок обучения.

Директору МБУДО «ДШИ №1» г. Челябинска
З.И. Просвириной

от _____
Ф.И.О. родителя (законного представителя)

ЗАЯВЛЕНИЕ

Прошу принять моего сына (дочь) для обучения по дополнительной предпрофессиональной общеобразовательной программе в области музыкального искусства:

«Фортепиано»; «Струнные инструменты» (специальность: скрипка, виолончель); «Народные инструменты» (специальность: домра, балалайка, гитара, баян, аккордеон,); «Духовые и ударные инструменты» (специальность: флейта); «Инструменты эстрадного оркестра» (специальность: саксофон); «Хоровое пение» со сроком реализации 8 лет

Прошу принять моего сына (дочь) для обучения по дополнительной общеразвивающей программе:

Инструментальные классы: фортепиано, скрипка, виолончель, флейта, баян, аккордеон, домра, балалайка, гитара», 5-тилетний срок обучения, 4-х летний срок обучения.

«Вокальное исполнительство: сольное пение» 5-ти летний срок обучения, 4-х летний срок обучения.

«Общее эстетическое образование» 5-ти летний срок обучения.

(подчеркнуть наименование образовательной программы, специальность на которую планируется поступление ребенка и срок обучения)

СВЕДЕНИЯ О ПОСТУПАЮЩЕМ

Фамилия (ребенка) _____
Имя, отчество _____
Число, месяц и год рождения _____
Место рождения _____
Гражданство _____
Адрес фактического проживания с почтовым индексом _____

ДОПОЛНИТЕЛЬНЫЕ СВЕДЕНИЯ О ПОСТУПАЮЩЕМ

№ общеобразовательной школы, класс _____
Наличие музыкальной подготовки _____
(подготовительный класс, самоподготовка)

СВЕДЕНИЯ О РОДИТЕЛЯХ (законных представителей)

мать: Фамилия _____
Имя, отчество _____
Гражданство _____
Место работы, занимаемая должность _____
Телефон домашний (служебный) _____ сотовый _____
отец: Фамилия _____
Имя, отчество _____
Гражданство _____
Место работы, занимаемая должность _____

Телефон домашний (служебный) _____ сотовый _____

С Уставом школы, лицензией, свидетельством о государственной регистрации, образовательными программами, учебно-программной документацией и другими документами, регламентирующими организацию и осуществление образовательной деятельности, права и обязанности обучающихся ознакомлен(а), о сайте школы проинформирован(а).

Подпись родителя (законного представителя) _____ / _____

В соответствии с Федеральным законом от 27.07.2006г. №152-ФЗ «О персональных данных» и со статьей 152.1. Гражданского Кодекса РФ даю свое согласие на размещение фотографии или другой личной информации моего ребенка (обучающегося) на информационных стендах, выставках и сайте МБУДО «ДШИ №1» г. Челябинска в целях информирования населения об успехах и достижениях обучающихся и результатах деятельности учреждения.

Подпись родителя (законного представителя) _____ / _____

На обработку, хранение, раскрытия персональных данных, указанных в заявлении, согласен(а).

Подпись родителя (законного представителя) _____ / _____

ПРИМЕЧАНИЕ: к заявлению приложить следующие документы:

- копия свидетельства о рождении ребенка;
- медицинская справка.

В СЛУЧАЕ ПОСТУПЛЕНИЯ В ШКОЛУ ОБЯЗУЮСЬ:

- знать и выполнять требования Устава Школы и других локальных нормативных актов в части, касающейся прав и обязанностей родителей (законных представителей);
- обеспечить ребенка за свой счет необходимыми учебными принадлежностями и учебной литературой;
- обеспечить посещение занятий ребенком согласно учебному расписанию;
- приводить ребенка на занятия со сменной обувью;
- обеспечить домашние занятия ребенка;
- извещать преподавателей о причинах отсутствия ребенка на занятиях;
- проявлять уважение к педагогам, администрации, техническому персоналу, другим учащимся школы;
- возмещать ущерб, причиненный ребенком имуществу школы, в соответствии с законодательством РФ;
- в случае заболевания ребенка освободить его от занятий и принять меры к его выздоровлению.

Подпись родителя (законного представителя) _____ / _____

« _____ » _____ 20 г

ЗАКЛЮЧЕНИЕ КОМИССИИ ПО ОТБОРУ ДЕТЕЙ

Фамилия, имя ребенка	
Музыкальные данные и творческие способности	Баллы
Слух (в т.ч. музыкальность, эмоциональная отзывчивость, артистизм)	
Память	
Ритм	
Исполнение на музыкальном инструменте	
Общий балл	
Особые замечания	

Председатель комиссии _____

Члены комиссии _____

Решение приемной комиссии: _____ Подпись

председателя приемной комиссии _____

« ____ » _____ 20 ____ г.

Зачислить в _____ класс по дополнительной предпрофессиональной ОП в области музыкального искусства « _____ »

с « ____ » _____ 20 ____ г.

Приказ № _____ от « ____ » _____ 20 ____ г. по МБУДО «ДШИ №1» г. Челябинска

Директор _____

« ____ » _____ 20 ____ г.