

<p>«Рассмотрено» Педагогическим советом МБУДО «ДШИ №1» г. Челябинска Протокол № 1 «30» августа 2022 г.</p>	<p>«Утверждаю» Директор МБУДО «ДШИ №1» г. Челябинска З. И. Просвирина «30» августа 2022 г.</p>
--	--

Правила
приема обучающихся на дополнительные общеобразовательные
предпрофессиональные программы в области искусств
в МБУДО «Детская школа искусств № 1»
города Челябинска

1. Правила приема

1.1. Прием обучающихся в МБУДО «Детская школа искусств №1» города Челябинска (далее – «Школа») на дополнительные общеобразовательные предпрофессиональные программы в области искусств (далее ДОПП) реализуется в соответствии со следующими документами: Законом РФ «Об образовании в Российской Федерации» №273-ФЗ, на основании приказа Министерства культуры РФ «Об Утверждении порядка приема на обучение по дополнительным общеобразовательным предпрофессиональным программам в области искусств» от 14.08.2013 г. № 1145, приказа Министерства культуры РФ «О сроках приема на обучение по дополнительным предпрофессиональным программам в области искусств на 2020/2021 учебный год от 21.05.2020г. №553, на основании федеральных государственных требований (далее ФГТ) и Устава Школы.

1.2. Школа осуществляет прием на обучение по дополнительным предпрофессиональным программам в области искусств:

- «Фортепиано»
- «Струнные инструменты»
- «Духовые и ударные инструменты»
- «Народные инструменты»
- «Хоровое пение»

1.3. В первый класс проводится прием детей в возрасте от шести лет шести месяцев до девяти лет для обучения по 8/9-летней программе и от десяти до двенадцати лет по 5/6-летней программе (в зависимости от срока реализации образовательной программы).

1.4. Прием осуществляется на основании результатов отбора детей, проводимого с целью выявления их творческих способностей и (или) физических данных, необходимых для освоения соответствующих образовательных программ в области искусств.

1.5. До проведения отбора детей Школа вправе проводить предварительные прослушивания, консультации в порядке, установленном самостоятельно.

1.6. С целью организации приема и проведения отбора детей создаются комиссия по приему и апелляционная комиссия. Составы данных комиссий утверждаются директором Школы.

1.7. При приеме детей директор Школы обеспечивает соблюдение прав граждан в области образования, установленных законодательством Российской Федерации, гласность и открытость работы приемной комиссии, объективность оценки способностей и склонностей поступающих, доступность руководства приемной комиссии на всех этапах проведения приема детей.

1.8. Не позднее чем за 14 календарных дней до начала приема документов Школа на своем информационном стенде и официальном сайте размещает следующую информацию и документы с целью ознакомления с ними родителей (законных представителей) поступающих:

- правила приема;
- порядок приема;

- перечень предпрофессиональных программ, по которым Школа объявляет прием;
- информацию о формах проведения отбора;
- особенности проведения приема для поступающих с ограниченными возможностями здоровья;
- количество мест для приема по каждой образовательной программе;
- сведения о работе комиссии по приему и апелляционной комиссии;
- правила подачи и рассмотрения апелляций по результатам приема в Школу.

1.9. Количество детей, принимаемых в Школу для обучения по ДОПП в области искусств, определяется в соответствии с муниципальным заданием на оказание муниципальных услуг, устанавливаемым ежегодно учредителем.

1.10. Комиссия по приему обеспечивает функционирование телефонных линий, а также, при имеющейся возможности, раздела сайта Школы для ответов на обращения, связанные с приемом детей.

2. Сроки проведения отбора поступающих

2.1. В связи с реализацией на территории Российской Федерации комплекса ограничительных и иных мероприятий, направленных на обеспечение санитарно-эпидемиологического благополучия населения в связи с распространением новой коронавирусной инфекции (COVID-19) срок завершения приема на обучение по дополнительным предпрофессиональным программам в области искусств на 2020-2021 учебный год – 30 сентября 2020 года, при наличии свободных мест – до 30 ноября 2020 года.

Прием на 2020-2021 учебный год проводится с 23 августа по 30 сентября 2020 года.

2.2. Срок начала приема документов, необходимых для поступления – с 19 августа 2020 года.

2.3. Срок завершения приема документов – 22 августа 2020 года

2.4. Начало проведения отбора – 23 августа 2020 года

2.5. Срок завершения проведения отбора – 30 ноября 2020 года.

3. Порядок приема

3.1. Прием осуществляется по заявлению родителей (законных представителей) поступающих.

3.2. В заявлении о приеме указываются следующие сведения:

- наименование образовательной программы в области искусств, на которую планируется поступление ребенка;
- фамилия, имя и отчество ребенка, дата и место его рождения;
- фамилия, имя и отчество его родителей (законных представителей);
- сведения о гражданстве ребенка и его родителей (законных представителей);
- адрес фактического проживания ребенка;
- номера телефонов родителей (законных представителей) ребенка.

Подписью родителей (законных представителей) ребенка также фиксируется согласие на процедуру отбора для лиц, поступающих в целях обучения по

общеобразовательной программе в области искусств. В заявлении также фиксируется факт ознакомления (в том числе через информационные системы общего пользования) с копией Устава Школы, сведениями о дате предоставления и регистрационном номере лицензии на осуществление образовательной деятельности, с правилами подачи апелляции при приеме по результатам проведения отбора детей.

3.3. При подаче заявления представляются следующие документы:

- копия свидетельства о рождении ребенка;
- копия паспорта родителя (законного представителя);
- медицинская справка, подтверждающая возможность ребенка осваивать образовательную программу в области искусства.

3.4. На каждого поступающего заводится личное дело, в котором хранятся все сданные документы и материалы результатов отбора. Личные дела поступающих, по усмотрению Школы, могут храниться в течение шести месяцев с момента начала приема документов.

3.5. В контингент Школы дети принимаются без учета места жительства.

3.6. Индивидуальный отбор детей проводится в формах тестирования, прослушиваний, устных ответов и других, с учетом ФГТ.

3.7. Установленное содержание, формы отбора и система оценок должны гарантировать зачисление в Школу детей, обладающих творческими способностями в области искусств и, при необходимости, физическими данными, необходимыми для освоения соответствующих образовательных программ в области искусств.

3.8. При проведении отбора детей присутствие посторонних лиц не допускается.

3.9. Поступающие, не участвовавшие в отборе в установленные сроки по уважительной причине (вследствие болезни или по иным обстоятельствам, подтвержденным документально), допускаются к отбору совместно с другой группой поступающих, или в сроки, устанавливаемые для них индивидуально в пределах общего срока проведения отбора детей.

4. Сведения о работе комиссии по приему и апелляционной комиссии

4.1. Организация приема и зачисления детей осуществляется комиссией по приему.

4.1.1. Председателем комиссии является заместитель директора. Председатель организует ее деятельность, обеспечивает единство требований, предъявляемых к поступающим при проведении отбора.

4.1.2. Работу комиссии по приему и делопроизводство, а также личный прием родителей (законных представителей) поступающих организует ответственный секретарь, который назначается директором Школы. Секретарь ведет протоколы заседаний комиссии, в которых отражается мнение всех членов комиссии, представляет в апелляционную комиссию необходимые материалы.

4.1.3. Комиссия формируется приказом директора Школы из числа администрации и преподавателей, участвующих в реализации предпрофессиональных программ. Количественный состав комиссии не менее трех человек, в том числе председатель комиссии, секретарь и другие члены комиссии.

4.1.4. Решение о результатах отбора принимается комиссией на закрытом заседании простым большинством голосов членов комиссии, участвующих в

заседании, при обязательном присутствии председателя комиссии или его заместителя. При равном числе голосов председатель комиссии по отбору детей обладает правом решающего голоса.

4.1.5. На каждом заседании комиссии ведется протокол, в котором отражается мнение всех членов комиссии о выявленных у поступающих творческих способностях и, при необходимости, физических данных. Протоколы заседаний комиссии хранятся в архиве Школы до окончания обучения всех лиц, поступивших на основании отбора в соответствующем году. Копии протоколов или выписки из протоколов хранятся в личном деле обучающегося, поступившего в Школу на основании результатов отбора, в течение всего срока хранения личного дела.

4.1.6. Результаты отбора объявляются не позднее трех рабочих дней после проведения отбора. Объявление указанных результатов осуществляется путем размещения пофамильного списка-рейтинга с указанием системы оценок, применяемой в Школе, и оценок, полученных каждым поступающим. Данные результаты размещаются на информационном стенде и на официальном сайте.

4.1.7. Комиссия по приему передает сведения об указанных результатах директору Школы не позднее следующего рабочего дня после принятия решения о результатах отбора.

4.2. Родители (законные представители) поступающих вправе подать письменное заявление об апелляции по процедуре проведения отбора (далее – апелляция) в апелляционную комиссию не позднее следующего рабочего дня после объявления результатов отбора детей.

4.2.1. Состав апелляционной комиссии утверждается приказом директора Школы одновременно с утверждением состава комиссии по отбору детей. Апелляционная комиссия формируется в количестве не менее трех человек из числа преподавателей, не входящих в состав комиссий по отбору детей.

4.2.2. Апелляция рассматривается не позднее одного рабочего дня со дня ее подачи на заседании апелляционной комиссии, на которое приглашаются родители (законные представители) поступающих, не согласные с решением комиссии по отбору детей.

4.2.3. Для рассмотрения апелляции секретарь комиссии по отбору детей направляет в апелляционную комиссию протоколы заседания комиссии по отбору детей, творческие работы детей (при их наличии).

4.2.4. Апелляционная комиссия принимает решение о целесообразности или нецелесообразности повторного проведения отбора в отношении поступающего, родители (законные представители) которого подали апелляцию. Данное решение утверждается большинством голосов членов комиссии, участвующих в заседании, при обязательном присутствии председателя комиссии. При равном числе голосов председатель комиссии обладает правом решающего голоса.

4.2.5. Решение апелляционной комиссии подписывается председателем данной комиссии и доводится до сведения подавших апелляцию родителей (законных представителей) под роспись в течение одного дня с момента принятия решения.

4.2.6. На каждом заседании апелляционной комиссии ведется протокол.

4.2.7. Повторное проведение отбора детей проводится в течение трех рабочих дней со дня принятия решения о целесообразности такого отбора в присутствии одного из членов апелляционной комиссии. Подача апелляции по процедуре проведения повторного отбора детей не допускается.

5. Порядок зачисления. Дополнительный прием.

5.1. Зачисление проводится после завершения отбора, но не позднее 1 декабря 2020 года.

5.2. Основанием для приема являются результаты отбора детей.

5.3. При наличии мест, оставшихся вакантными после зачисления по результатам отбора детей, Школа имеет право провести дополнительный прием детей на образовательные программы в области искусств. Зачисление на вакантные места проводится по результатам дополнительного отбора не позднее 1 декабря 2020 года.

5.4. Организация дополнительного приема и зачисления осуществляется в соответствии с ежегодными правилами приема, при этом сроки дополнительного приема детей публикуются на официальном сайте и на информационном стенде Школы.

6. Информация о формах проведения отбора

Виды творческих заданий для проведения прослушивания с целью отбора детей для обучения по дополнительным предпрофессиональным общеобразовательным программам в области искусств

Пение заранее подготовленной несложной детской песни.

Примерный репертуарный список

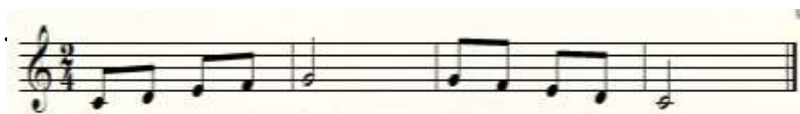
- Русская народная песня «Во поле береза стояла»;
- Латышская народная песня «Солнышко вставало»;
- Французская народная песня «Слышишь песню у ворот»;
- Русская народная песня «Как у наших у ворот»;
- Русская народная песня «Со вьюном я хожу»;
- Г. Гладков «Чунга-чанга»;
- Е. Крылатов «Колыбельная медведицы»;
- В. Шаинский «Антошка», «Пусть бегут», «Когда мои друзья со мной»;
- М. Красев «Маленькой елочке»;
- А. Островский «Спят усталые игрушки»;
- Р. Рустамова «Солнышко лучистое»;
- М. Матшина «Едет-едет паровоз»;
- З. Левина «Неваляшки»;
- А. Филиппенко «По малину в сад пойдём»;

Повторить (спеть на нейтральный слог либо с предложенной подтекстовкой) музыкальный фрагмент (попевку), протяженностью 1-2 такта, предварительно исполненный преподавателем.

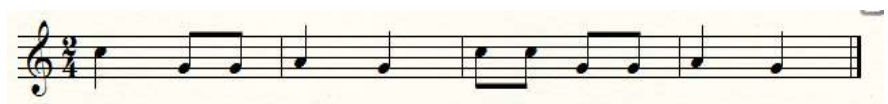
Примеры музыкальных фрагментов (попевок)



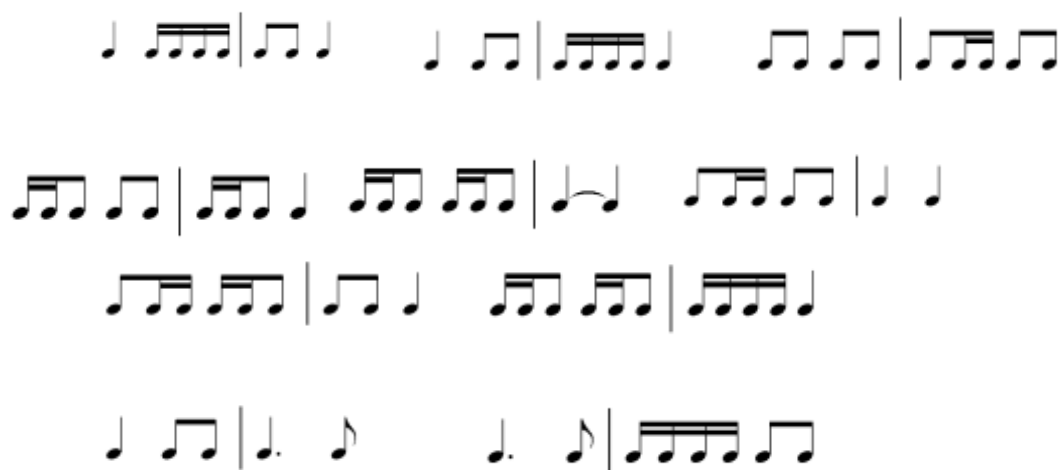
Ва – си-лек, ва – си-лек, мой лю- би - мый - цве-ток

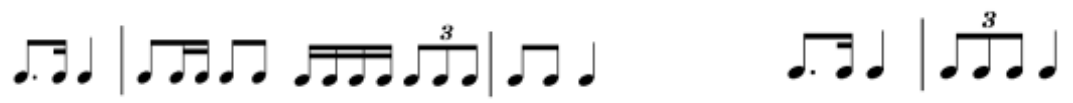
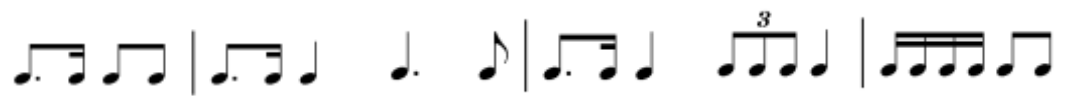


Про-зве-нел зво-нок, на-чал-ся у - рок



III. Повторить (прохлопать) вслед за преподавателем ритмический рисунок, протяженностью 2-4 такта. Номера 1-8 – примеры для детей 6-7 лет, № 9-16 примеры для детей 8-12 лет.





Система и критерии оценок, применяемых при отборе детей для обучения по дополнительным предпрофессиональным общеобразовательным программам в области искусств

Выполнение творческих заданий оценивается по десятибалльной системе. Баллы выставляются по трем позициям: слух, ритм, память.

Полученный балл суммируется с результатами других позиций и заносится в итоговую таблицу.

Критерии оценок по позициям:

«слух (в т.ч. музыкальность, эмоциональная отзывчивость, артистизм), ритм, память»

Балл	Слух	Ритм	Память
10	<ul style="list-style-type: none"> - безупречное воспроизведение мелодической линии и текста при пении песни, подготовленной самостоятельно; - безупречно чистое интонирование музыкальных фрагментов (попевок), предложенных преподавателем – с 1 проигрывания. - артистизм, ярко выраженная эмоциональная отзывчивость на музыку; -высокий уровень развития звуковысотного слуха; - четкая дикция; 	<ul style="list-style-type: none"> - безупречное воспроизведение ритмического рисунка в песне, подготовленной самостоятельно; - безупречно точное повторение ритмического рисунка, предложенного преподавателем – с 1 похлопывания; - отличное чувство темпа; - хорошая координация движений, двигательная свобода; - отлично сформированное ощущение метроритмической пульсации. 	<ul style="list-style-type: none"> - безупречное воспроизведение мелодической линии, текста и ритмического рисунка при пении песни, подготовленной самостоятельно; - безупречно точное запоминание и воспроизведение музыкальных фрагментов (попевок), ритмических рисунков, предложенных преподавателем – с 1 воспроизведения.

9	<p>- уверенное воспроизведение мелодической линии и текста при пении песни, подготовленной самостоятельно, возможно с небольшими погрешностями;</p> <p>- чистое интонирование музыкальных фрагментов (попевок), предложенных преподавателем – с 1 проигрывания;</p> <p>- эмоциональная отзывчивость на музыку;</p> <p>- четкая дикция.</p>	<p>- уверенное воспроизведение ритмического рисунка в песне, подготовленной самостоятельно, возможно с небольшими погрешностями;</p> <p>- точное повторение ритмического рисунка, предложенного преподавателем – с 1 похлопывания;</p> <p>- хорошее чувство темпа;</p> <p>- скоординированные движения;</p> <p>- хорошо сформированное ощущение метроритмической пульсации.</p>	<p>-уверенное воспроизведение ритмического рисунка, мелодической линии и текста при пении песни, подготовленной самостоятельно, возможно с небольшими погрешностями;</p> <p>- точное запоминание музыкальных фрагментов (попевок), точное повторение ритмических рисунков, предложенных преподавателем – с 1 воспроизведения.</p>
8	<p>- допускаются отдельные неточности при воспроизведении мелодической линии и текста при пении песни, подготовленной самостоятельно,</p> <p>- допускаются отдельные неточности в интонировании музыкальных фрагментов (попевок), предложенных преподавателем, исправленные ребенком, но после второго проигрывания;</p> <p>-эмоциональная отзывчивость на музыку;</p> <p>-четкая дикция.</p>	<p>- допускаются отдельные неточности при воспроизведении ритмического рисунка в песне, подготовленной самостоятельно;</p> <p>- допускаются отдельные неточности в повторении ритмического рисунка, предложенного преподавателем, исправленного ребенком, но после 2 прохлопывания;</p> <p>- хорошее чувство темпа;</p> <p>- скоординированные движения;</p> <p>- хорошо сформированное ощущение метроритмической пульсации.</p>	<p>- допущены отдельные неточности при воспроизведении ритмического рисунка, мелодической линии и текста при пении песни, подготовленной самостоятельно;</p> <p>- при запоминании мелодической линии музыкальных фрагментов (попевок), а также при воспроизведении ритмического рисунка, предложенного преподавателем, допускались отдельные неточности.</p>
7	<p>-допускаются 1-2 ошибки при воспроизведении мелодической линии и текста при пении песни, подготовленной самостоятельно;</p> <p>-допускаются 1-2 ошибки при интонировании музыкальных</p>	<p>-допускаются 1-2 ошибки при воспроизведении ритмического рисунка в песне, подготовленной самостоятельно;</p> <p>- допускаются 1-2 ошибки при повторении ритмического рисунка, предложенного</p>	<p>- допущены 1-2 ошибки при воспроизведении ритмического рисунка, мелодической линии и текста при пении песни, подготовленной самостоятельно;</p> <p>- для запоминания</p>

	<p>фрагментов (попевок), предложенных преподавателем, исправленных самостоятельно после 1-2 проигрываний;</p> <p>- эмоциональная отзывчивость на музыку;</p> <p>- четкая дикция.</p>	<p>преподавателем, исправленных самостоятельно после 1-2 проигрываний;</p> <p>- возникают небольшие отклонения от темпа;</p> <p>- скоординированные движения;</p> <p>- возникают небольшие отклонения в ощущении метроритмической пульсации.</p>	<p>ритмического рисунка, мелодической линии при пении попевки, предложенной преподавателем, требуется более 2-х проигрываний.</p>
6	<p>- допускаются 3-4 ошибки при воспроизведении мелодической линии и текста при пении песни, подготовленной самостоятельно;</p> <p>- допускаются 1-2 ошибки при интонировании музыкальных фрагментов (попевок), предложенных преподавателем, исправленных с помощью преподавателя;</p> <p>- достаточная эмоциональная отзывчивость на музыку;</p> <p>- нечеткая дикция.</p>	<p>- допускаются 3-4 ошибки при воспроизведении ритмического рисунка в песне, подготовленной самостоятельно;</p> <p>- неуверенное воспроизведение ритмического рисунка, предложенного преподавателем;</p> <p>- возникают отклонения от темпа;</p> <p>- небольшие проблемы с координацией движений.</p>	<p>- допущены более 2-х ошибок при воспроизведении ритмического рисунка, мелодической линии и текста при пении песни, подготовленной самостоятельно;</p> <p>- для запоминания ритмического рисунка, мелодической линии при пении попевки, предложенной преподавателем, требуется более 3-х проигрываний.</p>
5	<p>- мелодическая линия в песне, подготовленной самостоятельно воспроизведена «примерно», фальшиво;</p> <p>- интонационно «примерное» воспроизведение музыкальных фрагментов, предложенных преподавателем;</p> <p>- слабовыраженная эмоциональная отзывчивость на музыку;</p> <p>- вялая дикция.</p>	<p>- возникают многочисленные ошибки при воспроизведении ритмического рисунка в песне, подготовленной самостоятельно;</p> <p>- возникают многочисленные ошибки при воспроизведении ритмического рисунка, предложенного преподавателем;</p> <p>- темп неустойчивый;</p> <p>- проблемы с координацией движений.</p>	<p>- возникают многочисленные ошибки при воспроизведении ритмического рисунка и интонационная фальшь при воспроизведении мелодической линии в песне подготовленной самостоятельно;</p> <p>- для запоминания ритмического рисунка, мелодической линии попевки, предложенной преподавателем, требуется более 4-х проигрываний.</p>
4	<p>- при пении песни, подготовленной самостоятельно, мелодическая</p>	<p>- возникают многочисленные ошибки при воспроизведении ритмического рисунка в песне,</p>	<p>- возникают многочисленные ошибки при воспроизведении</p>

	<p>линия воспроизведена неверно, с существенными интонационными и ритмическими ошибками;</p> <p>- при воспроизведении музыкального фрагмента, предложенного преподавателем допускаются существенные интонационные ошибки;</p> <p>- плохая дикция;</p> <p>- слабовыраженная эмоциональная отзывчивость на музыку.</p>	<p>подготовленной самостоятельно;</p> <p>- возникают многочисленные ошибки при воспроизведении ритмического рисунка, предложенного преподавателем.</p> <p>- явные проблемы с координацией движений.</p>	<p>ритмического рисунка и интонационная фальшь при воспроизведении мелодической линии в песни подготовленной самостоятельно;</p> <p>- для запоминания ритмического рисунка, мелодической линии при пении (попевки), предложенной преподавателем, требуется более 5 проигрываний.</p>
3	<p>- при пении песни, подготовленной самостоятельно, мелодическая линия воспроизведена неверно, с грубыми интонационными и ритмическими ошибками;</p> <p>- грубые ошибки при воспроизведении фрагмента, предложенного преподавателем, «намек на интонацию»;</p> <p>- явные дикционные нарушения;</p> <p>- слабовыраженная эмоциональная отзывчивость на музыку.</p>	<p>- возникают многочисленные ошибки при воспроизведении ритмического рисунка в песне, подготовленной самостоятельно;</p> <p>- возникают многочисленные ошибки при воспроизведении ритмического рисунка, предложенного преподавателем</p> <p>- явные проблемы с координацией движений.</p>	<p>- плохо запоминает ритмический рисунок, мелодическую линию при пении (попевки), предложенную преподавателем, требуются многократные проигрывания.</p>
2	<p>- интонирование отсутствует, песня исполняется декламацией;</p> <p>- не интонирует задания, предложенные преподавателем.</p> <p>- эмоциональная отзывчивость на музыку отсутствует.</p>	<p>- не может выполнить задания, предложенные преподавателем;</p> <p>- полная дезорганизация движений.</p>	<p>- не может запомнить и выполнить задания, предложенные преподавателем.</p>

Ребенок, набравший от 27 до 30 баллов, зачисляется в 1 класс на дополнительные предпрофессиональные общеобразовательные программы 8 летний срок обучения.

Директору МБУДО «ДШИ №1» г. Челябинска
З.И. Просвириной

Мать (законный представитель): _____
(указать полностью Ф.И.О (при наличии))

Конт. телефон: _____

Отец (законный представитель): _____
(указать полностью Ф.И.О (при наличии))

Конт. телефон _____

ЗАЯВЛЕНИЕ

Прошу принять моего ребёнка _____
(фамилия, имя, отчество (при наличии) ребёнка)

дата рождения ребёнка _____ место рождения _____

проживающего по адресу _____

воспитанник д/с (№ садика) _____ обучающийся школы (№ школы) _____

в Муниципальное бюджетное учреждение дополнительного образования
«Детская школа искусств №1» г. Челябинска

I. **Для обучения по дополнительной предпрофессиональной** общеобразовательной программе в области музыкального искусства со сроком реализации **8 лет или 5 лет:**

- «Фортепиано»;
- «Струнные инструменты» (специальность: скрипка, виолончель);
- «Народные инструменты» (специальность: аккордеон, баян, балалайка, домра, гитара);
- «Духовые и ударные инструменты» (специальность: флейта, саксофон),
- «Хоровое пение».

На процедуру отбора ребенка для поступления в целях обучения по дополнительной общеобразовательной предпрофессиональной программе в области искусств

Согласен(а) _____ / _____
подпись фамилия И.О.

II. **Для обучения по дополнительной общеобразовательной общеразвивающей** программе 5-тилетний срок обучения:

- «Вокальное исполнительство: сольное пение»;
- «Общее эстетическое образование».

III. **Для обучения по дополнительной общеобразовательной общеразвивающей** программе 4-х летний срок обучения:

- **Основы музыкального исполнительства:** фортепиано, скрипка, виолончель, флейта, баян, аккордеон, домра, балалайка, гитара».

К заявлению прилагаю **копии** следующих документов:

- Паспорт родителя (законного представителя)
- Свидетельство о рождении ребенка
- Медицинская справка о возможности дополнительной нагрузки

○ Иные документы (на усмотрение родителей) _____

С Уставом, лицензией на осуществление образовательной деятельности, образовательными программами, правилами приема, и локальными актами, регламентирующими образовательную деятельность МБУДО ДШИ №1 г. Челябинска, правилами внутреннего распорядка, правами и обязанностями обучающихся

ознакомлен(а) _____ / _____
подпись фамилия И.О.

Выражаю свое согласие на обработку (сбор, систематизацию, накопление, хранение, уточнение (обновление, изменение) использование, распространение (передачу 3-м лицам) способами, не противоречащими закону, моих персональных данных и данных моего ребенка. Настоящее согласие сохраняет силу до выбытия ребенка из МОУ).

« _____ » _____ 20__ г. _____ / _____
подпись фамилия И.О.

Согласен(а) на использование фото и видео материалов с изображением ребенка.

« _____ » _____ 20__ г. _____ / _____
подпись фамилия И.О.

В ходе реализации образовательных программ прошу использовать государственный язык РФ в соответствии с п.1.11 Устава МБУДО «ДШИ №1 г. Челябинска.

« _____ » _____ 20__ г. _____ / _____

Регистрационный № данного заявления _____ « _____ » _____ 20__ г.

ЗАКЛЮЧЕНИЕ КОМИССИИ ПО ОТБОРУ ДЕТЕЙ

Фамилия, имя ребенка

Музыкальные данные и творческие способности	Баллы
Слух (в т.ч. музыкальность, эмоциональная отзывчивость, артистизм)	
Память	
Ритм	
Исполнение на музыкальном инструменте	
Общий балл	
Особые замечания	

Председатель комиссии _____

Члены комиссии _____

Решение приемной комиссии: _____

Подпись председателя приемной комиссии _____

« ____ » _____ 20 ____ г.

Зачислить в ____ класс по дополнительной предпрофессиональной общеобразовательной программе в области музыкального искусства « _____ » с « ____ » _____ 20 ____ г.

Приказ № ____ от « ____ » _____ 20 ____ г. по МБУДО «ДШИ №1» г. Челябинска

Директор _____

« ____ » _____ 20 ____ г.